

RESULTADOS OBTENIDOS EN LA IMPLEMENTACIÓN DE PROGRAMAS AMBIENTALES DEL ITSSY (ENERO-AGOSTO DEL 2011)

El instituto ha identificado y evaluado los aspectos ambientales inherentes a las actividades que se ejecutan que de ellos se derivan en las oficinas, aulas, talleres y laboratorios, cafetería etc.

De acuerdo a sus índices de riesgo de las actividades, prioridades y aplicación de requisito legales, se definieron los consiguientes objetivos y acciones dando como resultado el surgimiento de los programas ambientales por impactar significativamente al medio ambiente.

El Sistema de Gestión Ambiental del instituto, ha establecido, implementado y mantenido objetivos y metas ambientales documentados a través de programas ambientales para disminuir y/o controlar los consumos de recursos (aspectos ambientales y sus impactos) de la operación del instituto que con una periodicidad mensual se miden para su monitoreo y seguimiento.

Los programas ambientales existentes en el instituto son los siguientes:

PROGRAMAS AMBIENTALES	OBJETIVO	UNIDAD	META
1. Ahorro en el consumo de energía eléctrica.	Ahorrar en el consumo de energía eléctrica.	% de reducción en KW H	Ahorrar un 2% con respecto al año 2010
2. Reducción en el consumo de papel bond.	Reducir el consumo promedio de papel bond.	% de reducción en el consumo promedio de paquetes	Reducir un 5% con respecto al año 2010
3. Control del consumo de agua en servicios generales.	Uso eficiente y racional del consumo de agua.	Consumo de agua en M ³	Generación de datos y control
4. Manejo de residuos sólidos urbanos.	Clasificar y separar los residuos sólido urbanos para el envío de la basura al municipio	Generación de Residuos Sólidos Urbanos Tratados (Kg.)	Generación de datos y control

Nota: En los primeros dos programas ambientales se han establecido metas debido a antecedentes históricos y con respecto a los dos últimos se están generando datos históricos y su control, y posteriormente, se establecerán metas de reducción o control.

Como parte de la información de entrada de revisión por la dirección, los miembros del comité han estado analizando los consumos de energía eléctrica y Papel Bond por tener objetivos y metas de ahorro de reducción de dichos impactos ambientales.

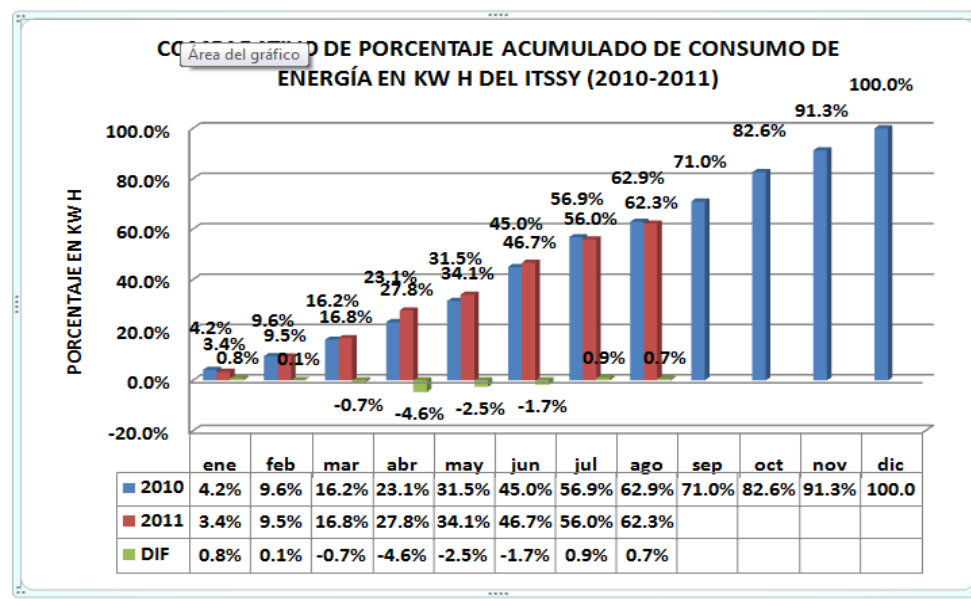
En relación al comportamiento del Índice de Ahorro en el Consumo de Energía Eléctrica en Kilowatt-Hora (kw h) correspondiente hasta al mes de agosto del presente año, se han reportado ahorros en los consumos en los meses de enero, febrero, julio y agosto y en contraparte se reportaron aumentos en el consumo de energía en los meses de marzo a junio con respecto a los mismos periodos del año 2010.

Hasta el momento, se tiene un ahorro de 0.7% en relación al año pasado indicando que las acciones realizadas de delegar responsables de encendido y apagado de los aires acondicionados están causando impacto en el programa hasta el momento. (Véase la gráfica y el cuadro comparativo del porcentaje acumulado de consumo de energía eléctrica en KW h en el ITSSY (2010-2011))

Comparativo del porcentaje acumulado en el consumo de energía eléctrica en KW h en el ITSSY (2010-2011)

Servicio	Consumo acumulado de energía eléctrica (Kw h) (2011)	Consumo acumulado de energía eléctrica (Kw h) (2010)	% de ahorro (diferencia)	Movimiento	Meta anual
Enero	7,440	9,120	0.8	↑	Ahorro del 2% en el consumo de energía con respecto al 2010
Febrero	20,640	20,880	0.1	↓	
Marzo	36,480	35,040	-0.7	↓	
Abril	60,240	50,160	-4.6	↓	
Mayo	73,920	68,400	-2.5	↑	
Junio	101,280	97,680	-1.7	↑	
Julio	121,440	123,360	0.9	↑	
Agosto	135,120	136,560	0.7	↓	

Simbología: ⇄ Sin cambios ↑ Cambio a la alza ↓ Cambio a la baja



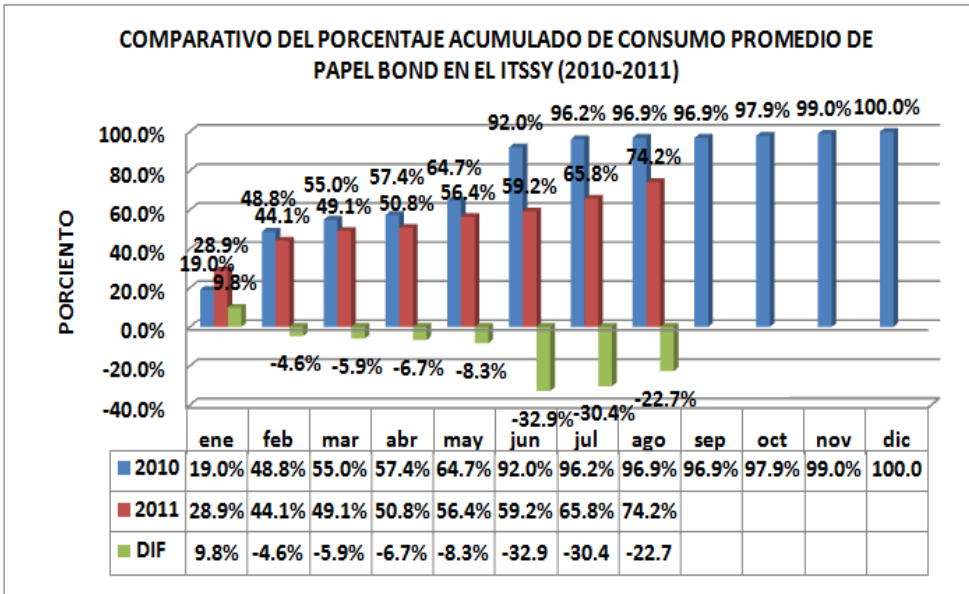
Con respecto al Índice de Consumo Promedio de Papel Bond correspondiente hasta el mes de agosto del presente año, a excepción del mes de enero, se han estado reportando ahorros en los consumos promedios mensuales desde el mes de febrero hasta el mes de junio con respecto a los mismos periodos del año 2010.

Hasta el momento se tiene un ahorro del 22.7% en relación al año pasado indicando que las acciones realizadas debido a que toda la información documental se está administrando en información electrónica y uso de software están causando impacto en el programa hasta el momento. (Véase la gráfica y el cuadro comparativo del porcentaje acumulado en el consumo promedio de paquetes de papel bond 2010-2011)

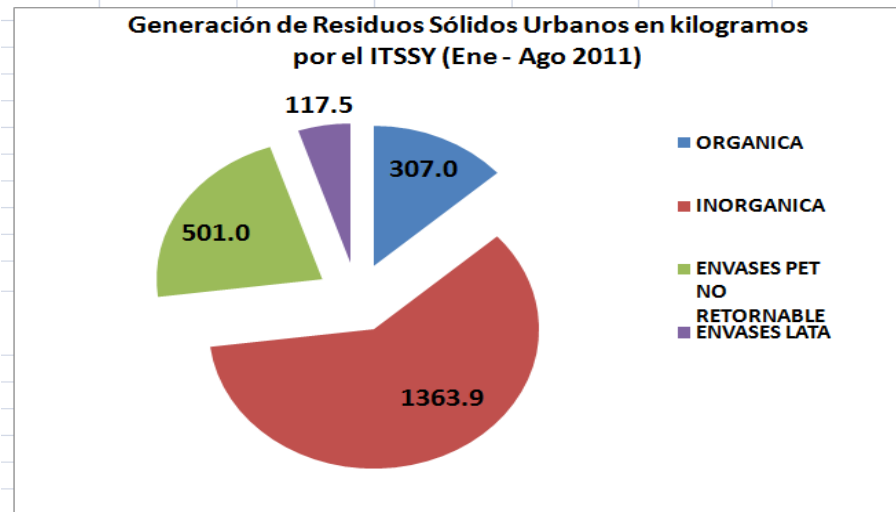
Comparativo del porcentaje acumulado en el consumo promedio de paquetes de papel bond (2010-2011)

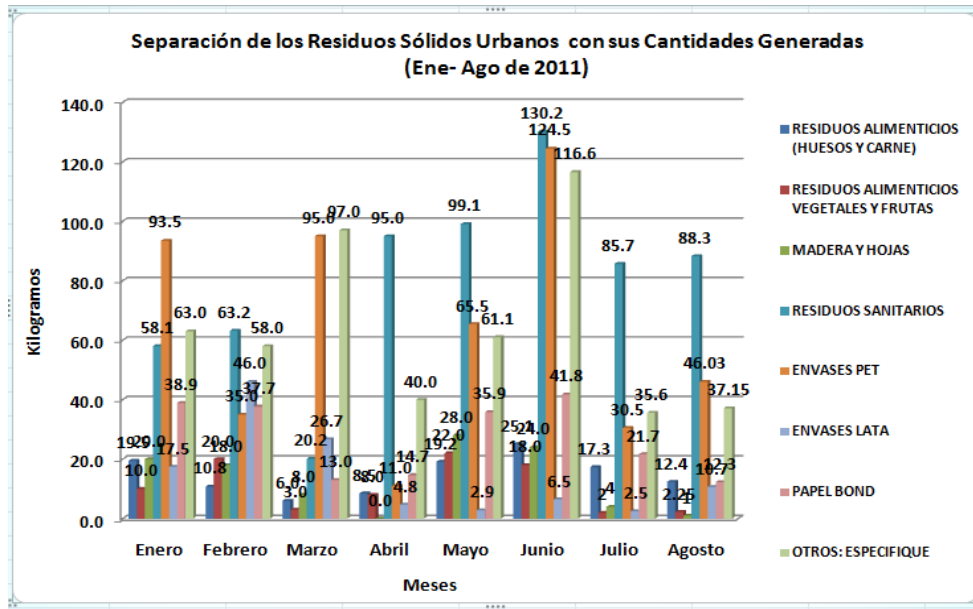
Servicio	Consumo promedio acumulado de papel bond (paquetes) (2011)	Consumo promedio acumulado de papel bond (paquetes) (2010)	% de ahorro (diferencia)	Movimiento	Meta anual
Enero	2.50	3.78	9.8	↑	Reducir el 5% en el consumo promedio de paquetes de papel bond con respecto al 2010
Febrero	6.41	5.78	-4.6	↑	
Marzo	7.23	6.43	-5.9	↑	
Abril	7.55	6.65	-6.7	↑	
Mayo	8.50	8.04	-8.3	↑	
Junio	12.09	8.74	-32.9	↑	
Julio	12.64	10.40	-30.4	↓	
Agosto	12.73	12.50	-22.7	↓	

Simbología: ↔ Sin cambios ↑ Cambio a la alza ↓ Cambio a la baja



Por otro lado, en relación al Programa de Manejo de Residuos Sólidos Urbanos correspondiente hasta el mes de agosto del presente año, se clasificó y separó la basura en orgánica e inorgánica como lo establece la Ley General de Prevención y Gestión Integral de Residuos y posteriormente ser enviado la basura separada al relleno sanitario del municipio. (Véase los gráficos de la generación y separación de residuos sólidos urbanos en el ITSSY)





Finalmente, en el Programa de Ahorro en el Consumo de Agua en Servicios Generales correspondiente al mes de agosto del presente año, se reportaron picos de consumos altos en los meses de marzo y mayo del año en curso debido a que se estuvieron regando las nuevas áreas verdes del instituto y por falta de lluvias. (Véase el gráfico del consumo mensual de agua en servicios generales 2011)

